

ODDER KOMMUNE



# PARKERINGSSTRATEGI FOR HOU

## RAPPORT OG HANDLESKATALOG

VEJ OG ANLÆG  
ODDER KOMMUNE  
Rådhusgade 3, Odder

## Indhold

Baggrund .....	2
Forudsætninger .....	2
Byen og bilerne.....	4
Strategiske mål .....	4
Trafik og parkering i Hou i dag.....	4
Hou i udvikling .....	5
Trafiktal.....	6
Borgerinddragelse .....	8
Fremtidige projekter.....	10
Offentlig parkeringsplads ved færgebyen .....	11
Alexandraplads .....	11
Søndergade.....	12
Strandgade .....	13
Bådoplag.....	15
Villavej/Lærkevej .....	16
Parkering i nordlig del af Hou .....	17
Eventparkering langs med Houvej.....	18
Havnegade.....	18
Parkeringsdæk på Færgehavnen .....	20
Parkering på Egmont .....	20
Areal ved Møllemarken .....	20
Supplerende offentlig transport.....	21
Skilteplaner.....	22
Parkeringsrestriktioner.....	22
Organisering .....	23
Fremtidig parkeringskapacitet i Hou .....	23
Sammenfatning .....	24
Handlingskatalog .....	26
Supplerende ideer til realisering .....	27

## Baggrund

I forbindelse med salget af Rallejet og udvikling af Færgebyen blev det slået fast, at der skulle arbejdes med parkering i Hou. Dansk Folkeparti stillede nedenstående forslag på Miljø-, Teknik- og Klimaudvalgsmødet d. 11. august 2020:

*” At der udarbejdes en parkeringsstrategi for Hou*

*At det sker i samarbejde med Hou lokalråd/byforum*

*At det evt. kan ske i et §14 stk. 3 udvalg med politisk deltagelse og diverse interesseorganisationer, eventuelt Hou lystbådehavn, Egmont højskole, Hou maritime idrætscenter, Hou forretningsdrivende*

*At parkeringsstrategien er klar til godkendelse forår 2021”*

Udvalget besluttede, at

*”Miljø-, Teknik- og Klimaudvalget bakker op om forslaget under hensyntagen til forvaltningens notat”*

Forvaltningen har på baggrund af ovenstående forslag igangsat en proces med, at udarbejde en parkeringsstrategi for Hou sammen med lokale kræfter. Forvaltningen havde allerede igangsat en undersøgelse af fremtidig parkering i Hou i forbindelse med udarbejdelsen af lokalplanen fra Rallejet. På ovenstående møde var vedlagt et foreløbigt notat.

Hou by står over for en større udvikling henover de kommende år. Rallejet er blevet solgt og 'Færgebyen' vil begynde at tage form. Færgebyen etablerer parkeringspladser til eget behov.

Odder Kommune er også i gang med at udarbejde en Udviklingsplan for klimatilpasning for Hou, der efterfølgende skal realiseres i en række anlægsprojekter.

## Forudsætninger

Ved udarbejdelsen af denne parkeringsstrategi er flere forudsætninger for udarbejdelsen endnu ikke endeligt på plads. Byggeriet ved og omkring Alexandrplads er endnu ikke faldet på plads, men det forventes, at der stadigvæk bibeholdes parkering her. Der er også en ny lokalplan på vej til området ved lystbådehavnen. Der er altså flere planer og projekter der endnu kan have indflydelse på parkeringsstrategien.

Odder Kommune har ikke en trafikale model for kommunen og derfor heller ikke for Hou. En af de supplerende ønsker i handlingskataloget er en udarbejdelse af en sådan.

Den trafikale vurdering er derfor baseret på kommunens trafiktællinger, som løbende er foretaget i Hou. Disse må dog ikke betragtes som fuldstændigt retvisende grundet de sparsomme data.

Med den verserende COVID19-pandemi, har det ikke været muligt, at foretage en reel og retvisende parkeringsanalyse i Hou, da landet har været lukket ned.

Strategien er udarbejdet af forvaltningen.



## Byen og bilerne

Hou er en attraktiv, mindre kystby i udvikling. Et hyggeligt by- og havnemiljø, etablering af en ny bydel på havnen, knudepunkt for trafikken til Samsø, et levende skole- og foreningsmiljø og rekreative kvaliteter i top gør Hou til en by mange vil bo og leve i. Dette skal bevares og styrkes.

Hou har en tætbygget ældre bydel med byhuse og villaer i fortrinsvis 1-1½ etage. Byen er præget af en gennemgående primær trafikvej – Houvej, der er etableret for at kunne afvikle færgetrafikken. Den resterende del af byen er primært åben-lav parcelhusbebyggelse med enkelte større strukturer – div. skoleområder og idrætsarealer. De bymæssige rekreative kvaliteter – ud over de private haver, idrætsarealer og mindre parkområder, knytter sig primært til kysten og havnen, men også til skovpartierne ved Vestergade, Egehovedet og Egmonthøjskolen/Mågevej og langs kysten.

Parkering i dagligdagssituationen i Hou er god, men presset i perioder hen over sommeren, hvilket påvirker især de ældre, havnenære dele af byen, hvor også mange af de centrale destinationer befinder sig. Derfor er det vigtigt at finde fleksible løsninger til event/arrangements situationer og havnenære helårsløsninger, der bedst muligt passer sig ind i byens struktur og skala. De nye permanente erstatnings muligheder for parkering, skal tilgodese byens hverdagsliv og møde med vandet, men også de funktionelle behov omkring eks. det forventede stigende antal besøgende til havnen. Samtidig må parkeringsarealer ikke fremstå som asfalt-ørkner, men derimod udføres, så de bidrager til byens rum og kvalitet.

I event/arrangementssituationerne fylder bilerne meget i dag. I udgangspunktet vil det i forbindelse hermed være at foretrække, at der ankom og blev parkeret færre biler i Hou, eller at disse sekundært parkerede, hvor de var til mindst gene, dvs. væk fra havnen og den ældre bydel.

## Strategiske mål

For at tilgodese byens hverdagsliv, fysiske struktur og skala fastlægges følgende strategiske mål:

- Event/arrangementsdeltagere skal i højere grad anvende offentlig transport
- Bilister til events/arrangementer skal primært parkere, hvor de er til mindst gene for hverdagslivet
- Nye permanente parkeringsarealer/anlæg skal tilpasses byens struktur og skala
- Nye permanente parkeringsarealer/anlæg skal udføres med kvalitet

De foreslåede løsninger og prioriteringen af disse skal afspejle de strategiske mål og fungere som anbefaling til politikerne om, hvordan der skal arbejdes med parkeringsmuligheder i Hou fremadrettet - herunder ved organisering og fremtidige handlinger. Samtidig skal de bruges som rettesnor i forbindelse med fremtidige indstillinger til politikerne, ved prioritering af drifts- og anlægskroner i budgetforhandlingerne.

Parkeringsstrategien er ikke det endelige facit. Forslag, ideer og tanker der løbende opstår kan have indflydelse på, hvorledes denne parkeringsstrategi føres ud i praksis.

## Trafik og parkering i Hou i dag

Hou er primært forbundet via Houvej, som går direkte mellem Odder og Hou. Her ankommer langt størstedelen af trafikken til byen og man kører ad Houvej hele vejen ned til havnen og færgelejet.

Ved siden af færgehavnen ligger lystbådehavnen, som tiltrækker mange lystsejlere, hvor de har mange faciliteter.

I Hou ligger både Svømmebad, højskole samt en efterskole, som samler folk i andre dele af Hou, ligesom både skolen og hallen tiltrækker en del borgere.

Trafikken til og fra Hou er derfor ikke kun koncentreret omkring færgehavnen, men de største trafikstrømme søger dog til/fra havnen, hvorfor Houvej er den mest anvendte vej i Hou.

Historisk set har Hou by haft rigtig mange parkeringspladser ved og omkring færgehavnen. Her har det uudnyttede areal på Rallejet været udnyttet som supplerende parkeringsmulighed ved større begivenheder, hvor parkeringsbehovet har været stort.

Lystbådehavnen, Hou Hallen, skolen, HMI og Egmont Højskolen har alle en del parkeringspladser, som dækker deres behov.

Antallet af supplerende offentlige tilgængelige parkeringspladser i Hou er dog begrænset.

Antallet af offentlige tilgængelige parkeringspladser er følgende:

Område	Antal parkeringspladser
<b>Offentlige parkeringspladser</b>	81
<b>Færgehavnen</b>	206
<b>Rallejet</b>	216
<b>Alexandra Plads</b>	20
<b>Hal og Skole</b>	59
<b>Havnepladsen</b>	23
<b>Parkering ved Tunøfærgen</b>	20
<b>Samlet antal pladser</b>	<b>625</b>

*Tabel 1 - Offentlige tilgængelige parkeringspladser i Hou*

Opgørelsen er udarbejdet ved optælling på luftfoto, samt baseret på en vurdering af antal parkeringspladser på Rallejet i Hou. Vurderingen er foretaget på baggrund af hvad der kan/må holde jf. vejreglerne og færdselsloven. Tallene kan derfor variere i praksis.

## Hou i udvikling

Hou ser i de kommende år ud til, at gennemgå en større udvikling – specielt centreret omkring havnen. Udviklingen sker i et tempo og med projekter, som ikke er set i Hou by længe.

Det vil derfor helt naturligt ændre Hou både som by, men også trafikalt og i forhold til parkeringsmuligheder.

Opførelsen af boliger samt opgradering af parkeringspladsen på Klitrosevej var første skud på stammen. Dette arbejde står næsten færdigt, og dele er allerede taget i brug.

Færgebyen bliver snart en realitet og der er også planer for Alexandraplads samt området omkring denne. Havnepladsen skal bygges om og indgå som en del af kystsikringen.

Derudover er der en lokalplan på vej for lystbådehavnen.

Med både de nye projekter, der kan tiltrække flere besøgende, og med nedlæggelsen af en del af parkeringskapaciteten i Hou, vil Hou fremadrettet have færre by- og havnenære parkeringspladser til formodentlig flere trafikanter.



*Figur 1 - Parkeringsplads ved Klitrosevej*



*Figur 2 - Illustration af Færgebyen*

## Trafiktal

Hou by har en generelt stigning i trafikken, hvis man ser på de trafiktællinger, som er lavet i Hou.

Der er taget udgangspunkt i 5 trafiktællinger foretaget på Houvej i hhv. 2011, 2013, 2014 samt to i 2016. Der foreligger ikke trafiktal på Houvej inde i Hou by efter 2016. Det er snart 5 år siden, at de seneste tællinger er lavet og der skal derfor tages højde for dette i nedenstående. Det har ikke været muligt pga. COVID19-pandemien at foretage yderligere tællinger, som vil give et retvisende billede af trafikken.

Tællingerne er ligeledes heller ikke foretaget på præcist de samme steder og tidspunkter. Generelt har tællinger lavet længere mod nord et større antal køretøjer. Det giver god mening, da flere inden da drejer af ind til boligområderne.

På baggrund af de ovenstående forbehold, så kan tællingerne give et overordnet overblik over trafikken i Hou by.

I nedenstående tabel vises årstal, sted, tidspunkt samt antal dage for de enkelte tællinger

<b>2011</b>	Havnegade 14, maj, talte dage 7
<b>2013</b>	Skolegade 48 nord, september, talte dage 7
<b>2014</b>	Havnegade 12, september, talte dage 7,1
<b>2016-1</b>	Møllemarken 6, september, talte dage 7
<b>2016-2</b>	Skolegade 62, september talte dage 7

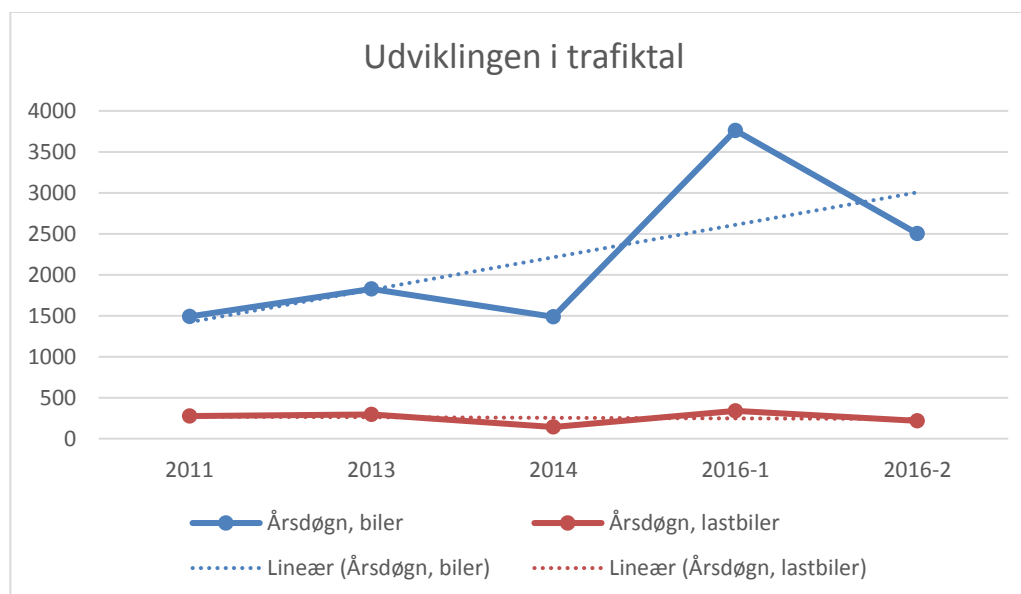
Tabel 2 - Trafiktællinger på Houvej

I nedenstående tabel en oversigt over årsdøgnstrafikken samt årsdøgn for lastbiler.

Trafiktællinger på Houvej	2011	2013	2014	2016-1	2016-2
<b>Årsdøgn, biler</b>	1491	1825	1487	3762	2502
<b>Årsdøgn, lastbiler</b>	277	294	142	339	219

Tabel 3 - Trafiktællinger på Houvej

Vist grafisk:



Tabel 4 - Grafisk visning af trafikken på Houvej

Som det ses, så viser det en tendens med stigende antal køretøjer på Houvej. Tælling 2016-1 står meget ud, da denne er placeret i den nordlige ende af Hou.



Der er ikke nogen tendens der viser, at antallet af tunge køretøjer på Houvej er stigende. Der er derfor ikke noget der underbygger, at udbygge faciliteterne til lastbiler mm. Dog vil de mange byggerier der forudses i Hou over de næste år generere mere tung trafik på Houvej i en begrænset periode.

Analysen bygger på ikke helt sammenlignelige data og det anbefales derfor, at der afsættes økonomi til at udarbejde en trafikmodel for Hou – gerne for hele kommunen.

## Borgerinddragelse

Parkeringsstrategien er udviklet med borgerinddragelse. Dette er indarbejdet i processen omkring at udvikle og skrive parkeringsstrategien.

Processen omkring borgerinddragelse har været kompliceret af den verserende COVID19-pandemi. Det har ikke været muligt, at afholde fysiske møder, lave events eller på anden måde fysisk borgerinddragelse. Det har derfor alene været baseret på digitale workshops.

Forvaltningen inviterede interessenter og udvalgte borgere til to digitale workshops. Interessenterne som var med til møderne var:

Hou Fællesforum (4 deltagere)

Egmonthøjskolen (2 deltagere)

HMI (1 deltager)

Hou Lystbådehavn (2 deltagere)

Dagli'Brugsen i Hou (1 deltager)

LaBland – rådgiver for forvaltning ifbm. klimaprojekter (1 deltager)

Udvalgte borgere, som havde gjort tilkende, at de gerne deltog (2 deltagere)

Referater fra møderne er vedlagt som bilag til parkeringsstrategien.

De inviterede havde både før og efter møderne mulighed for, at indsende kommentarer eller forslag til, hvad parkeringsstrategien skal indeholde. Disse kommentarer og forslag er samlet og kommenteret i det vedlagte høringsnotat udarbejdet af forvaltningen.

Flere af forslagene indgår nu som en del af parkeringsstrategiens handlingskatalog (se afsnit 'Handlingskatalog').

På mødet blev deltagerne præsenteret for de forslag, som forvaltningen havde angivet i det foreløbige notat, som blev udarbejdet i forbindelse med lokalplanlægningen for 'Færgen'.

Overordnet set var der enighed om, at der på helt almindelige hverdage udenfor sommermånederne ikke er større parkeringsproblemer i Hou. De udfordringer som ses, sker primært i sommer højsæsonen og når der er arrangementer i Hou eller arrangementer på Samsø eller Tunø.

Der blev drøftet forskellige spørgsmål og konkrete projekter. Der henvises til referat fra møderne for gennemgang.

På møde nr. 2 blev deltagerne præsenteret for det foreløbige handlingskatalog, som er udarbejdet på baggrund af forvaltningens forslag samt forslag indsendt af borgere. Flere efterlyste en synliggørelse af de strategiske elementer i parkeringsstrategien.

Der var også et ønske om at prioritere de midlertidige parkeringspladser højere end de er i det fremsendte handlingskatalog. Bilerne skal væk fra byen, byens åndehuller skal ikke være fremtidige parkeringspladser, og der skal være synlig skiltning med parkeringsmuligheder.

Udvalgte udsagn fra møderne:

---

*'Parkeringspladserne skal så vidt muligt have en grøn karakter'*

*'Parkeringspladser skal så tæt på havnen som muligt'*

*'Helhedsplanen for Hou skal følges'*

*'Områder skal binde byen sammen – tænk byrum og boliger i Hou'*

*En skilteplan for Hou skal gennemtænkes og være synlig*

---

## Fremtidige projekter

Forslag i denne parkeringsstrategi er hovedsageligt områder, som er kommunalt ejede arealer. I nedenstående figur ses de kommunalt ejede arealer i Hou.



*Figur 3 – Kommunalt ejede arealer*

Nedenfor er en beskrivelse af projekter og tiltag, der kan igangsættes, hvis der ønskes en udvidelse af parkeringskapaciteten i Hou.

Projekterne, som er foreslået nedenfor, er både en sammensætning af forslag fra forvaltningen samt forslag fra borgere og interessenter i Hou. Forslagene er udvalgt med baggrund i de strategiske målsætninger ud fra ønsket om at udpege supplerende parkeringsmuligheder i Hou. De foreslåede løsninger kan ikke entydigt beskrives som nødvendige, da det ikke har været muligt at lave retvisende trafiktællinger og dermed analyser af de fremtidige trafikmønstre og parkeringsbehov i Hou på grund af COVID19-pandemien. Forslagene skal derfor ses som en løsning, hvis det politisk prioriteres, at der skal etableres supplerende parkeringspladser i Hou som følge af udviklingen.

Ved hvert foreslået tiltag er der angivet et økonomisk overslag på udførelsen. Disse økonomiske overslag er alene baseret på skøn og må ikke anses som en endelig pris for udførelsen. Da der ikke er udført forundersøgelser, kan en eksakt pris ikke udregnes på de givne projekter. Den reelle bygbarhed af projekterne kan ligeledes ikke siges med sikkerhed grundet de manglende forundersøgelser.

Priserne skal derfor kun betragtes som en rettesnor for, i hvilket prisleje de forskellige projekter ligger i.

## Offentlig parkeringsplads ved færgebyen

Den eksisterende offentlige tilgængelige parkeringsplads syd for færgehavnens parkeringsplads skal efter udbygningen af 'Færgebyen' ændres. Der er på budget 2021 afsat midler hertil og parkeringspladsen forventes udført i 2024 i tråd med den tidsplan, som er forelagt politisk.

Nedenfor er vist en skitsering af den fremtidige parkeringsplads fra en tidlig skitsering af 'Færgebyen'.

Økonomi: **4.000.000 kr.**



Figur 4 - Skitsering af parkeringsplads - Flæks arkitekter



Figur 5 - Arealet til parkeringsplads i dag

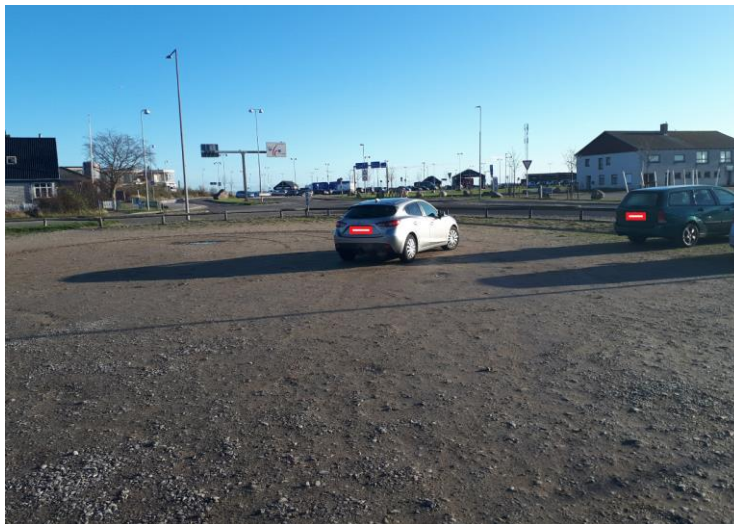
## Alexandraplads

Parkeringspladsen på Alexandraplads foreslås fremadrettet at forblive parkeringsareal og være en vigtig del af den daglige parkeringskapacitet for besøgende til området omkring havnen.

Pladsen virker dog noget forsømt og kunne trænge til en opfriskning. Et projekt på Alexandraplads tænkes derfor opgraderet med en grøn karakter med grøn beplantning. Opgraderingen skal ses i sammenhæng med et kommende boligprojekt på arealerne vest for og udviklingen af Havnepladsen øst for pladsen.

Der regnes med ca. 20 parkeringspladser på Alexandraplads i fremtiden.

Økonomi: **ca. 600.000-800.000 kr.**



*Figur 6 - Alexandraplads i dag*

## Søndergade

Der er på Søndergade et grønt areal, som ifølge den gældende lokalplan er udlagt som parkeringsareal. Arealet fremstår i dag som et græsareal.

Arealet bliver allerede i dag brugt til parkering ved events. Arealet fremgår ikke i de offentlige opgørelser over parkeringspladser. En etablering af fast parkeringsareal vil i praksis gøre det nemmere at finde en havnenær parkeringsplads i hverdagsituationen.

Arealet kan med fordel indrettes og gøres mere egnet til parkeringsplads, hvor der også kan tænkes trafiksikkerhed ind.

Der skal også her arbejdes med en grøn karakter, for at bevare det grønne område i Hou.

Der kan etableres op til 22 parkeringspladser.

Økonomi: **650.000-750.000 kr.**



*Figur 7 - Parkeringsplads ved Søndergade*



*Figur 8 - Arealet ved Søndergade i dag*

## Strandgade

Der bliver i øjeblikket arbejdet med en ny lokalplan for lystbådehavnen ved Strandgade. Det grønne areal, som ligger på Strandgade er inkluderet i denne lokalplan.

I forslaget til lokalplanen arbejdes der med mulighed for, at arealet udlægges til et areal med flere anvendelsesmuligheder. Arealet kan eks. udlægges til en plads, hvor der kan afholdes events og der kan etableres faciliteter.

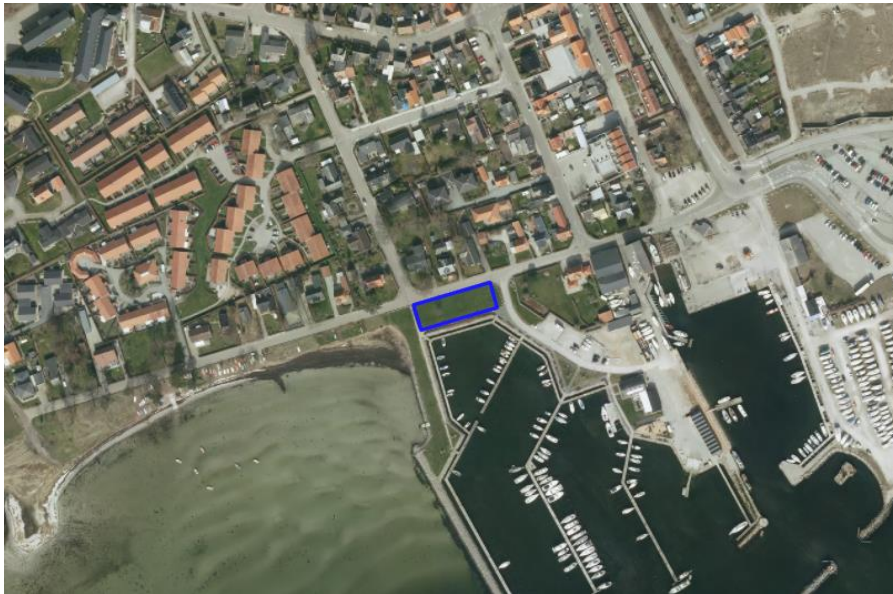
Arealet har samtidig potentiale for at kunne blive brugt til parkering ved større events i og omkring Hou.

Arealet kan evt. givet en ny belægning, som også kan bære parkerede biler. Alternativt kan man parkere på eksisterende græs og reetablere. Efterfølgende. Her vil kunne parkeres op til 40 personbiler.

Grundet arealets beliggenhed mellem byen og vandet og som følge af modstand mod parkering i borgerprocessen, indstilles der ikke til, at der fremadrettet parkeres permanent her. Lokaltiteten fremgår kun i Handlingskataloget som mulig eventparkering på eksisterende areal for events i og omkring Hou.

Økonomi: **0 - 750.000-850.000 kr.**

Økonomien er alene lavet ud fra en belægningsopgradering. Yderligere tiltag som borde, bænke, skraldespande, hegn eller andet er ikke taget med i anlægsoverslaget. Såfremt der blot skal eventparkeres på eksisterende græs, vil det være arrangørs/brugers ansvar at reetablere, hvis arealet slides/tager skade.



*Figur 9 – Mulig eventparkering ved Strandgade*



*Figur 10 - Arealet ved Strandgade i dag*

## Bådoplag

Et nyt areal til bådopbevaring er udlagt i lokalplan nr. 5040. Arealet kan benyttes til andre havnerelaterede funktioner. Kommunen etablerer en ny adgangsvej fra Hou Havn, og der lægges 5 cm stabil grus ud på hele arealet. Der skal fremføres strøm og vand til arealet. Opsætning af bimålere pålægges lejer. Eksisterende ankerblok forventes flyttet, og arealet ryddes for affald og deponeret jord. Mod den kommende promenade opsættes der et fodhegn og 2 vejboomme for at adskille trafikken ved bådopbevaringen med trafikken på promenaden. Ved transport af bådene vil det dog være muligt at benytte promenaden til at vende med køretøj og trailer. Arealet kan i bådsæsonen benyttes til havnerelateret parkeringsplads. Der regnes med ca. 38 parkeringspladser.

Forvaltningen forestår projektering, udbud og tilsyn på anlægsarbejdet. Anlægsarbejdet forventes gennemført inden efteråret 2021. Er behandlet politisk i april 2021.

Økonomi: **660.000 kr.**

Økonomien er afsat på budget 2021 og der skal ikke findes supplerende finansiering.



*Figur 11 - Område til bådoplag*





*Figur 12 - Arealet til bådoplag i dag*

### Villavej/Lærkevej

Et forslag har været, at udnytte et skovareal på hjørnet af Villavej og Lærkevej til parkeringsareal. Arealet fremstår med træer og tæt buskbeplantning.

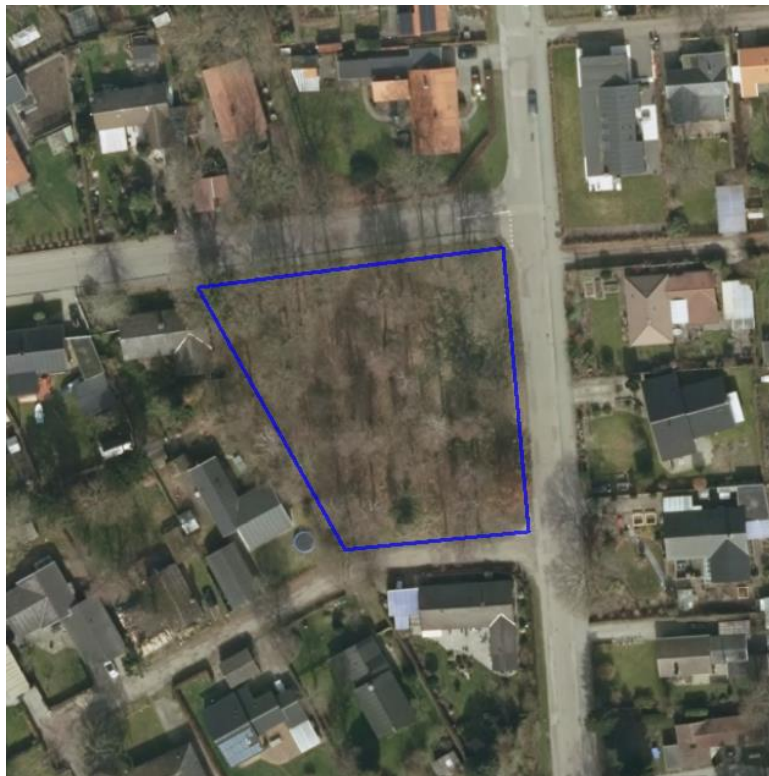
Ved en fuld udnyttelse af hele arealet, kan der etableres op mod 80 parkeringspladser. Nedenstående pris er angivet ud fra den fulde løsning med græsarmering, men vil afhænge af den konkrete løsning.

Den gældende lokalplan udlægger området til skovareal, og lokalplanen skal revideres, hvis det ønskes, at området udnyttes til parkeringsareal.

For at bevare det grønne udtryk på arealet, anbefales det, at arealet ikke udnyttes fuldt ud til parkeringsplads, men derimod at arealet udlægges som en 'skovparkering'. Det anbefales, at det undersøges, hvilke træer og beplantning der er bevaringsværdige. Ud fra denne vurdering kan der indrettes en parkeringsplads/areal på arealet mellem den bevarede beplantning.

Et endeligt antal parkeringspladser vil derfor først kunne angives efter yderligere undersøgelser.

Økonomi: **1.400.000-1.600.000 kr.**



*Figur 13 - Arealet ved Villavej/Lærkevej*

### Parkering i nordlig del af Hou

Arealet ligger langt fra de centrale parkeringspladser og havneområdet. Det meste af arealet er underlagt udpegning af bevaringsværdigt landskab. I forbindelse med den nye kommuneplan bliver de bevaringsværdige landskaber revurderet. Her er det forventningen at bl.a. dette areal udtages af udpegningen, såfremt det godkendes politisk.

Efterfølgende kan der udarbejdes et projekt for parkering på dette areal. Der er i andet regi også tanker om, at dette areal kan bruges til et sundhedslandskab, hvor en parkeringsplads kan indarbejdes i denne. Det vil gøre parkeringspladsen mere anvendelig til andre formål også.

Hvis parkeringen skal have en effekt på parkeringsmulighederne inde i Hou, anbefales det, at parkeringspladsen kombineres med midlertidige parkeringsrestriktioner inde i selve Hou i forbindelse med events/arrangementer. Ellers forventes det, at der stadigvæk parkeres på bolig- og villaveje og at denne parkeringsplads ikke udnyttes i væsentlig grad.

På Houvej lige ved den foreslåede placering er der busstoppesteder, der kan bruges, hvis der parkeres her. Evt. suppleret med shuttlebusser.

Prisen er regnet på baggrund af en simpel grusparkeringsplads, da forvaltningen vurderer, at en parkeringsplads kun vil blive brugt i et begrænset omfang ved særlige events/arrangementer.

Økonomi: **300.000-400.000 kr.**



Figur 14 - Areal i nordlige ende af Hou

### Eventparkering langs med Houvej

Et borgerforslag peger på, at der kan etableres eventparkering langs med Houvej i begrænsede perioder.

Houvej er en primær trafikvej ifølge kommunens vejklassificering. På sådanne veje prioriterer man fremkommeligheden højt både til personbiler, lastbiler, udrykningskøretøjer mm.

Parkering langs med Houvej som foreslået, vil nedsætte fremkommeligheden væsentligt i de angivne perioder.

Ved inddragelse af rabat og cykelsti til parkering, skal cyklister ledes ad sidevejene. Der er dog den mulighed, at cyklister overser dette – enten bevidst eller ubevidst – og cykler langs med Houvej. Det vil kunne give farlige situationer, når der skal bakkes ind og ud til parkering.

Trafiksikkerheden langs Houvej i disse perioder vil formentligt også blive påvirket i en væsentlig grad. Risikoen for sammenstød når bilister skal bakke ind og ud fra parkeringsbåsene vil blive væsentlig øget.

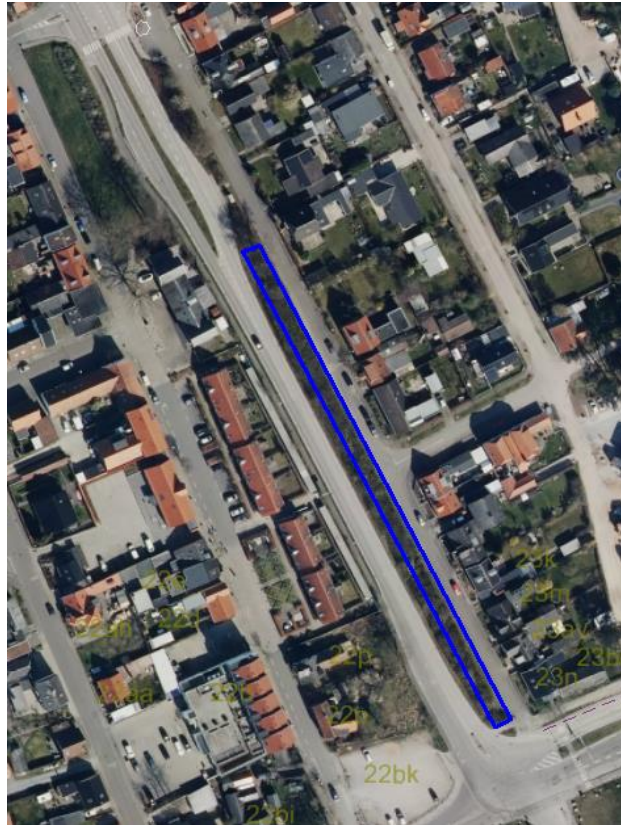
Løsninger med parkering langs med veje søges i videst muligt omfang etableret på veje, hvor hastigheden er meget lav – f.eks. Havnegade. Det anbefales derfor, at hastigheden ved eventparkeringen på Houvej nedsættes til 30 km/t.

Forvaltningen anbefaler, hvis det politisk besluttes at arbejde videre med løsningen, at projektet beskrives nærmere, herunder skilteplan og der indledes en dialog med Østjyllands Politi om mulighederne for parkering i begrænset perioder ved større events.

Økonomi: **20.000 – 30.000 kr.**

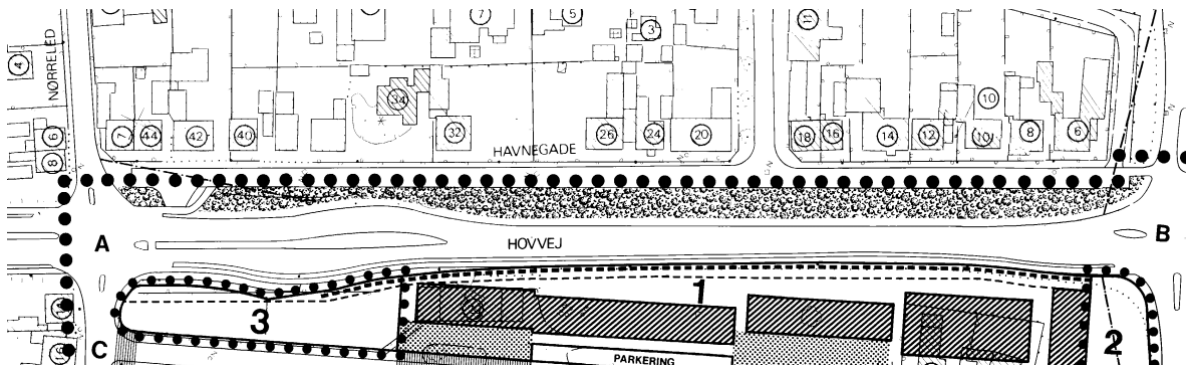
### Havnegade

Et af borgerforslagene går på, at indrette Havnegade således der kan etableres parkering i det brede beplantningsareal, som løber langs mellem Houvej og Havnegade.



Figur 15 - Parkering langs Havnegade

I den gældende lokalplan 5008 for området er arealet udlagt til grøn beplantning. Det vil derfor kræve en lokalplanændring, hvis det ønskes, at etablere parkeringspladser ved Havnegade.



Figur 16 - Udklip fra lokalplan 5008

Såfremt lokalplanen ændres, er det muligt at etablere længdeparkering ned langs Havnegade. Her ville kunne etableres op til 25 parkeringspladser – alt efter udformning.

Økonomi: **500.000-600.000 kr.**

### Parkeringsdæk på Færgehavnen

Et andet forslag har været, at etablere et parkeringsdæk på Færgehavnen til flere parkeringspladser. Det er dog med de gældende planer ikke muligt, at udføre et parkeringsdæk på færgehavnen, hvorfor det kræver ny lokalplan.

Etablering af et parkeringsdæk på færgehavnen vil ligeledes give et andet støjbillede end det, der regnes med i øjeblikket. Det vil formentlig påvirke de omkringliggende boliger og vil kræve, at der etableres yderligere støjdemping. Dette er ikke med i det økonomiske overslag.

Økonomi: **11.000.000 – 14.000.000 kr.**

Økonomien er behæftet med store usikkerheder, bl.a. i forhold til fundering.

### Parkering på Egmont

På første digitale workshop tilkendegav Egmont Højskolen, at en del af deres parkeringsplads – det areal der ligger ud mod Houvej kan benyttes ved større arrangementer.

Det er forvaltningens vurdering, at parkeringspladsen i dag bliver benyttet af dem som kender til parkeringspladsen, men i mindre grad af besøgende til Hou.

Det anbefales, at parkeringspladsen indgår som en del af en mulig fremtidig skilteplan for at synliggøre parkeringen for udefrakommende, der ikke er stedkendt i Hou.

Økonomi: **0 kr.**

### Areal ved Møllemarken

Det er foreslået, at etablere parkering på kommunens areal nord for Møllemarken og vest for varmeværket. Arealet er, ligesom arealet længere mod nord, langt fra de centrale parkeringspladser og havneområdet. Det vurderes derfor også, at pladsen kun vil blive brugt i begrænset omfang, med mindre det kobles til andre tiltag som parkeringsrestriktioner i de havnenære arealer samt mulighed for transport til havnen.

Arealet er i kommuneplanen udpeget som et byvækst- og perspektivområde, hvor der sandsynligvis snart vil blive byudviklet. Parkeringsarealer her vil efterfølgende kunne indarbejdes i en fremadrettet planlægning.

Der prisfastsættes ligeledes efter en midlertidig simpel grusparkeringsplads med en skærmende beplantning mod Møllemarken. Parkeringen kan senere gøres permanent, hvis det viser sig, at pladsen bliver brugt ofte, eller der er ønske om det. Der kan etableres op til 120 parkeringspladser.

Økonomi: **300.000-400.000 kr.**



Figur 17 - Parkering nord for Møllemarken

### Supplerende offentlig transport

Såfremt der vælges at etablere midlertidige parkeringspladser nord for Hou bør det også overvejes om der skal indsættes shuttlebusser mv.

Midttrafik oplyser følgende priser marts 2021:

#### Shuttlebusser mellem Møllemarken og Hou Havn:

Det forudsættes at der er ledige kontraktbusser pga. sommerferie, og vognmanden er varslet 3 måneder før kørslen (dette skal de som udgangspunkt henhold til kontrakter).

Priser på shuttlebusser mellem Møllemarken og Havnen koster således ca. 10 kr./min. Ifølge regler omkring arrangementskørsel skal der bestilles shuttlebusser min. 3 sammenhængende dage. Så f.eks. ved Samsøfestival kunne indsættes busser 3 dage ved opstart og 3 dage ved afslutning.

Eksempel på økonomi:

7 afgang (på 15 min) mellem Møllemarken og Havnen i 6 dage vil koste ca. 6.300.

#### Shuttlebusser mellem Odder og Hou:

Der kunne indsættes shuttlebusser der kører direkte mellem Odder og Hou evt. med stop ved Møllemarken.

Med samme model som ovenstående:

Eksempel på økonomi:

7 afgang (på 30 min) mellem Odder Station og Havnen i 6 dage vil koste ca. 12.600 kr.

#### Dubleringsbusser

Såfremt det ikke er ønskeligt eller muligt at få ledige kontraktbusser i sommerperioden er det en mulighed at indsætte ekstra busser - "Dubleringsbusser" - mellem Odder og Hou med rute 103 (denne kører efter færge fartplanen) og koster ca. 1000 kr. pr afgang (pr. køreplantage).

Her skal vognmanden ikke varsel 3 måneder før, busserne kan indsættes med kort varsel.

Det vil koste det samme med en dubleringsbus mellem Møllemarken og Havnen. Det skyldes, at der skal betales ca. 1000 kr. pr. opstartet time.

Eksempel på økonomi:

7 afgangse mellem Odder Station og Havnen, eller mellem Møllemarken og Havnen, i 6 dage vil koste ca. 42.000 kr.

## Skilteplaner

Permanent skilteplan:

Det anbefales, at der udarbejdes en skilteplan for Hou, der angiver offentlige tilgængelige parkeringspladser. På den måde kan udefrakommende blive guidet til de offentlige parkeringspladser allerede ved indkørslen til Hou. Dette vil udnytte fremtidig parkeringskapacitet på en bedre måde og forhåbentlig mindske parkering langs villa- og boligveje. Der arbejdes ud fra, at der opsættes permanente faste skilte med parkeringshenvisninger.

Hvis det ønskes, at der etableres digitale skilte med live-visning af frie parkeringspladser, så kræver det et projekt for udførelsen, da der skal trækkes strøm, opsættes tællere mm.

Eventskilteplan:

Det anbefales, at der ved større arrangementer udarbejdes en eventskilteplan, hvor der kan opsættes supplerende skiltning, der også henviser til de parkeringspladser, som er foreslået til eventparkering. Derved ligger der en plan klar, som kommunens driftsafdeling kan effektuere hurtigt ved større events i Hou.

Der bør ligeledes etableres timebegrænset parkeringsrestriktioner på bolig- og villaveje ved større events.

Økonomi:

Permanent skilteplan inkl. opsætning: **30.000-50.000 kr.**

Eventskilteplan: **30.000-50.000 kr.**

## Parkeringsrestriktioner

I dag er der parkeringsforbud på en del af Strandgade. Derudover kan der ikke parkeres lovligt på en del af Skolegade ved skolen og hallen.



Tidsbegrænsning:

På parkeringspladser nær havnen kan der opsættes tidsbegrænset parkering i sommersæsonen. Dette kan

følges op med politikontrol, alternativt ved at ansætte eller indkøbe parkeringsvagter til opgaven. Dette tiltag kan dog bevirke at bilister sætter deres bil på omkringliggende boligveje mv. Tidsbegrænsningen kan dog udføres, så den langt overvejende får betydning for eks. festivaldeltagere eller rejsende til Samsø og Tunø og dermed ikke er til unødige gene for de lokale beboere.

Parkeringsforbud på udsatte veje:

Det er muligt at opsætte midlertidige parkeringsforbud i sommersæsonen på udsatte boligveje, men vil dog indebære at beboere og gæster dertil også vil være omfattet af et forbud. Der kan ifølge vejlovgivningen ikke på offentlige veje reserveres parkeringspladser til beboerne langs vejene.

Betaling på langtidsparkeringspladser:

Der kan opkræves betaling for parkering på langtidsparkeringspladser, men dette kan bevirke, at bilisterne i stedet sætter bilen på en villavej, hvor der er ikke er restriktioner.

## Organisering

For at sikre retning, afstemning og god kommunikation foreslås skabt en organisering af centrale aktører i og omkring Hou. Gruppen skal forud for hver sommersæson aftale, hvordan den kommende sæson gribes an, bl.a. med baggrund i evalueringer og erfaringer fra tidligere år. Gruppens aktører skal eksekvere de evt. eventskilteplaner og koordinere og aftale indholdet af den kommunikation, der skal udgå fra de enkelte aktørkredse.

Som deltagere i gruppen foreslås: Odder Kommune ved Teknik og Miljø og Fælles Drift og Service, Hou Fællesforum, Midttrafik, Samsø Rederi og Samsø Festival.

## Fremtidig parkeringskapacitet i Hou

Hvis samtlige projekter, som er beskrevet ovenfor udføres, vil parkeringskapaciteten forøges i forhold til kapaciteten i dag. Dog vil der være færre bymidte- og havnenære parkeringspladser.

Område	Antal parkeringspladser <sup>1</sup>
<b>Eksisterende pladser</b>	
Offentlige parkeringspladser	81
Færehavnen	136
Alexandra Plads	20
Hal og Skole	59
<b>Ny anlæg</b>	
Offentlige P-pladser v. Færehavnen	40
Parkeringsplads ved Tunøfærgen	20
Søndergade	22
Fremtidige bådoplagsplads ved Tunøfærgen	38
Villavej-Lærkevej	80
Parkering langs med Havnegade	25

<sup>1</sup> Evt. eventparkering ved Strandgade ikke medtaget



Midlertidig parkeringsplads i Hou nord	120
Midlertidig parkeringsplads ved varmeværket	120
<b>Samlet antal pladser</b>	<b>761</b>

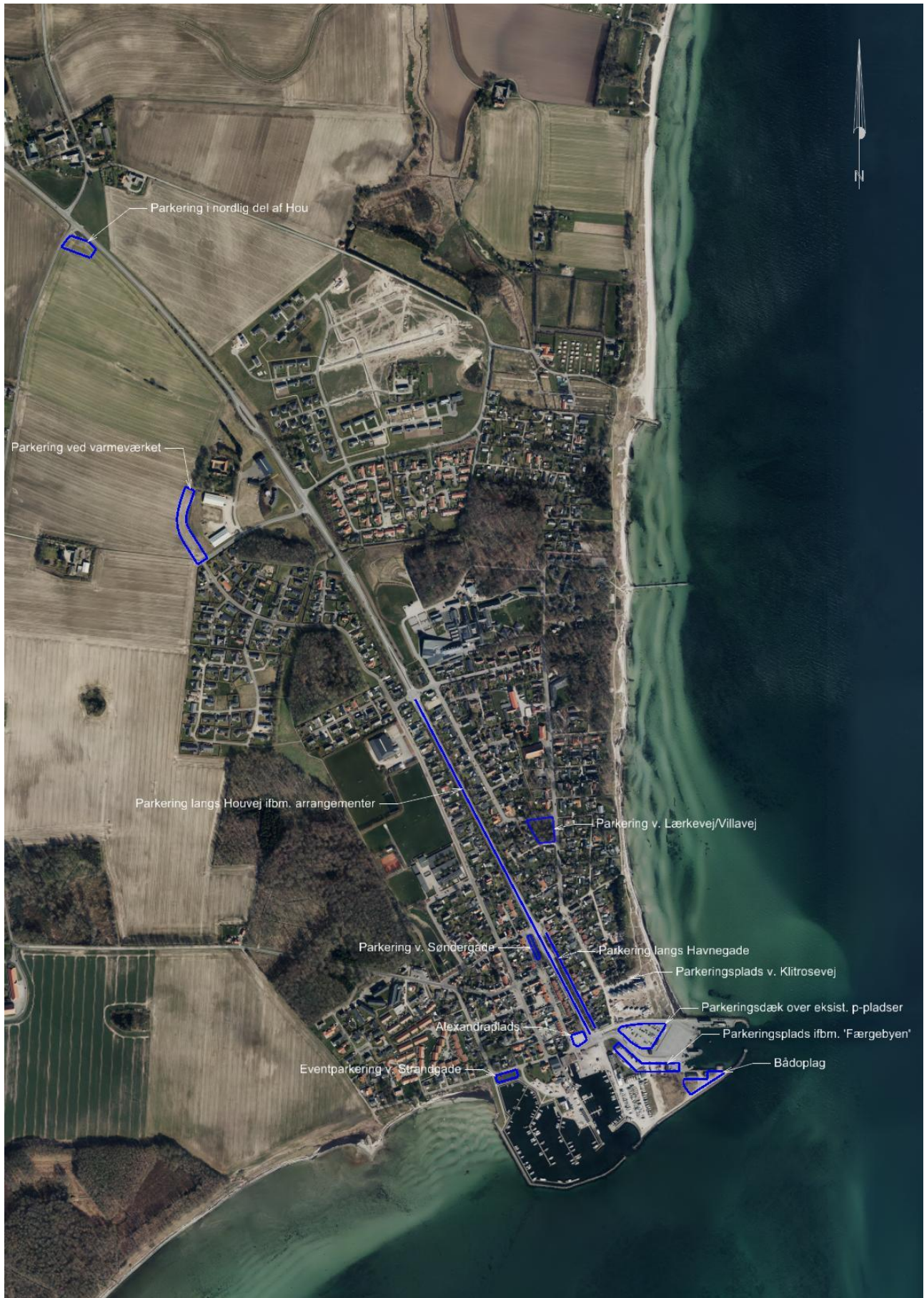
*Table 5 - Antal parkeringspladser ved realisering af alle tiltag*

## Sammenfatning

Det konkluderes, at der fremadrettet vil være færre by- og havnenære tilgængelige parkeringspladser i Hou by, som følge af udviklingen i Hou. Det vurderes dog samtidig, at parkering i dagligdagssituationer (ikke højsæson og events/arrangementer) ikke vil blive påvirket i væsentlig grad af udviklingen. Hvis de foreslåede projekter udføres, vil Hou by have kapacitet til at dække behovet for parkering på god vis.

Hou by oplever allerede en spidsbelastning ved større events/arrangementer såsom Havnefest, Tunø Festival (pt. lukket) og Samsø Festival. Her vil det fremadrettet være nødvendigt, også at tænke i andre løsninger end personbilsparkeering. Aflastningsparkering, midlertidige parkeringsrestriktioner og den kollektive transport kan blandt andet være en del af løsningen i disse spidsbelastede perioder.

Det vil være et fælles ansvar for arrangører af events/arrangementer i Hou og festivaler på øerne, samt færgeelskaber, Midttrafik, Odder Kommune og Hou Fællesforum, at samarbejde om og sørge for en rettidig god information til arrangementernes gæster om parkering, busser mv.



## Handlingskatalog

Forvaltningens forslag til et handlingskatalog ses nedenfor, hvor ovenstående ønsker er samlet og prioriteret. Det er en politisk beslutning om en eller flere af disse projekter udføres.

Prioritering	Projekt	Antal parkeringspladser	Økonomi	Kommentarer
1	Organisering mellem Odder Kommune, Midttrafik, Færgeselskabet, Hou Fællesforum og festival bestyrelser	-	-	Igangsættes umiddelbart
2	Etablere bådoplag på delområde 4 i lokalplan 5040	38	660.000 kr.	Er på budget, udføres medio 2021
3	Eventparkering langs Houvej ved større arrangementer		20.000 – 30.000 kr.	Pris pr. gang. Afprøves 2022
4	Udarbejde eventskilteplan ved større events	-	30.000-50.000 kr.	Søges på budget 2022
5	Eventparkering på areal ved Strandgade	40	0	Mulig eventparkering på eksisterende areal for events i og omkring Hou
5	Midlertidig parkeringsplads i den nordlige ende af Hou	120	300.000-400.000 kr.	Søges på budget 2022
6	Midlertidig parkering ved varmegæret	120	300.000-400.000 kr.	Søges på budget 2022
7	Supplerende busser v. festivaller mv.	-	6.300 12.600 42.000	Afhænger af valg af løsning, se side 22-23. Hænger bl.a. sammen med punkt 5 og 6.



<b>8</b>	Udarbejde skilteplan for Hou med parkeringsangivelser	-	30.000-50.000 kr.	Søges på budget 2022
<b>9</b>	Etablere offentlig parkering ved Færgebyen inkl. plads til Tunø borgere	60*	4.000.000 kr.	Er på budget, udføres jf. tidsplan
<b>10</b>	Opgradere Alexandraplads	20	600.000-800.000 kr.	
<b>11</b>	Etablere parkering ved Søndergade	22	650.000-750.000 kr.	
<b>12</b>	Parkering langs Havnegade	25	500.000-600.000 kr.	
<b>13</b>	Parkering på hjørnet af Villavej og Lærkevej	80	1.400.000-1.600.000 kr.	

\*Afhænger af det endelige projekt

### Supplerende ideer til realisering

Trafikal analyse af trafikken i Hou

Økonomi: **100.000 - 200.000 kr.**

Parkeringsbehovsanalyse både i hverdagssituation og ved større arrangementer

Økonomi: **50.000 – 100.000 kr.**

Etablering af parkeringsdæk på Færgehavnen

Økonomi: **11.000.000 - 14.000.000 kr.**