

Indbydelse til offentlig workshop afholdt i den eksisterende gymnastiksal på Hou skole onsdag d. 6. oktober kl 18.30



Kære nuværende og kommende brugere af gymnastiksalen i Hou! I er vigtige medspillere!

Kom og giv dit besyv med til gymnastiksalprojektet ud fra de behov, I vil have, som kommende brugere af de nye rammer.

Du kan hjælpe med til at sikre, at funktionaliteten fortsat stemmer overens med brugernes behov!

Vi indbyder til en offentlig workshop, hvor vi gerne vil sikre en ligeværdig inddragelse af alle brugerne.

onsdag d. 6. oktober kl. 18.30

Der serveres aftensmad, når I kommer.

Til workshoppen bliver projektet præsenteret og problemer, behov og ideer kan diskuteres. Vi vil gerne have kvalitetssikret projektet, så vi har et bredt perspektiv til den allersidste videre bearbejdning.

Tilmelding, hvis du vil have mad, til Hou skole på houskole@odder.dk, ellers vel mødt!

ARKITEKTUR OG BÆRENDE IDE´ - UDE
- UFORMELLE MØDESTEDER TIL LÆRING, LEG, BEVÆGELSE OG OPHOLD





Gymnastiksalen i Hou har været i brug i Hou siden skolens åbning i 1971 og har været centrum for skolens idræt lige siden. Gymnastiksalen har indtil nu været en indadvendt funktion, med kolde gulve, en trist karakter og uden tidsvarende forhold. Med projektet "Gamle gymnastiksale - nye muligheder" starter også drømmene. Drømme om, hvordan byens fællesskab kan udvikle sig, så byens og skolens aktiviteter for børn, unge og voksne kan samles – og flere komme til.



AKTIVITETSROUTE FORBINDER BYENS SÆRLIGE STEDER - SKOLEN GØRES TIL OMDREJNINGSPUNKTET FOR DET UFORMELLE FÆLLESSKAB

Aktivitetsruten og skolens udeområder

Aktivitetsruten etableres hvor den eksisterende asfalt sti allerede er i dag og lægger sig dermed op af en bevægelse, der allerede er tilstede. En rød løbebane forbinder således Hou Hallen, pentanquebanen, ude træningsfaciliteter ved Hou hallen med bålhytten og leder videre forbi det store grønne område med fodboldbaner. I dette område foreslås et nyt uformelt mødested i sammenhæng med fodboldbanerne. Aktivitetsruten forbinder herfra videre ned omkring den eksisterende skate rampe og fortsætter videre ind igennem skolegården, hvor en klar zone til løb og hurtig bevægelse defineres. Her kan man løbe og cykle om kap i forskellige distancer. Aktivitetsruten fortsætter videre ned forbi en lille sø med ude træningsfaciliteter og fortsætter sin færd rundt i byen.

Input fra brugere

Funktionerne er tilpasset efter ønsker og ideer fra brugerprocessen, og er således fællesmængden af input fra både skolens børn, lærere, ledere, forældre, samt ønsker til aktivitetsruten og skolens uderum defineret af børnehushets pædagoger og leder, Hou Fællesforum og repræsentanter for foreninger.

Skolegården

Både uderummene og bygningen, der rummer gymnastiksalen åbner sig for at byde indenfor. I skolegården har vi prioriteret den lille skala med fokus på nærvær og de små, uformelle fællesskaber, der dannes i definerede områder.

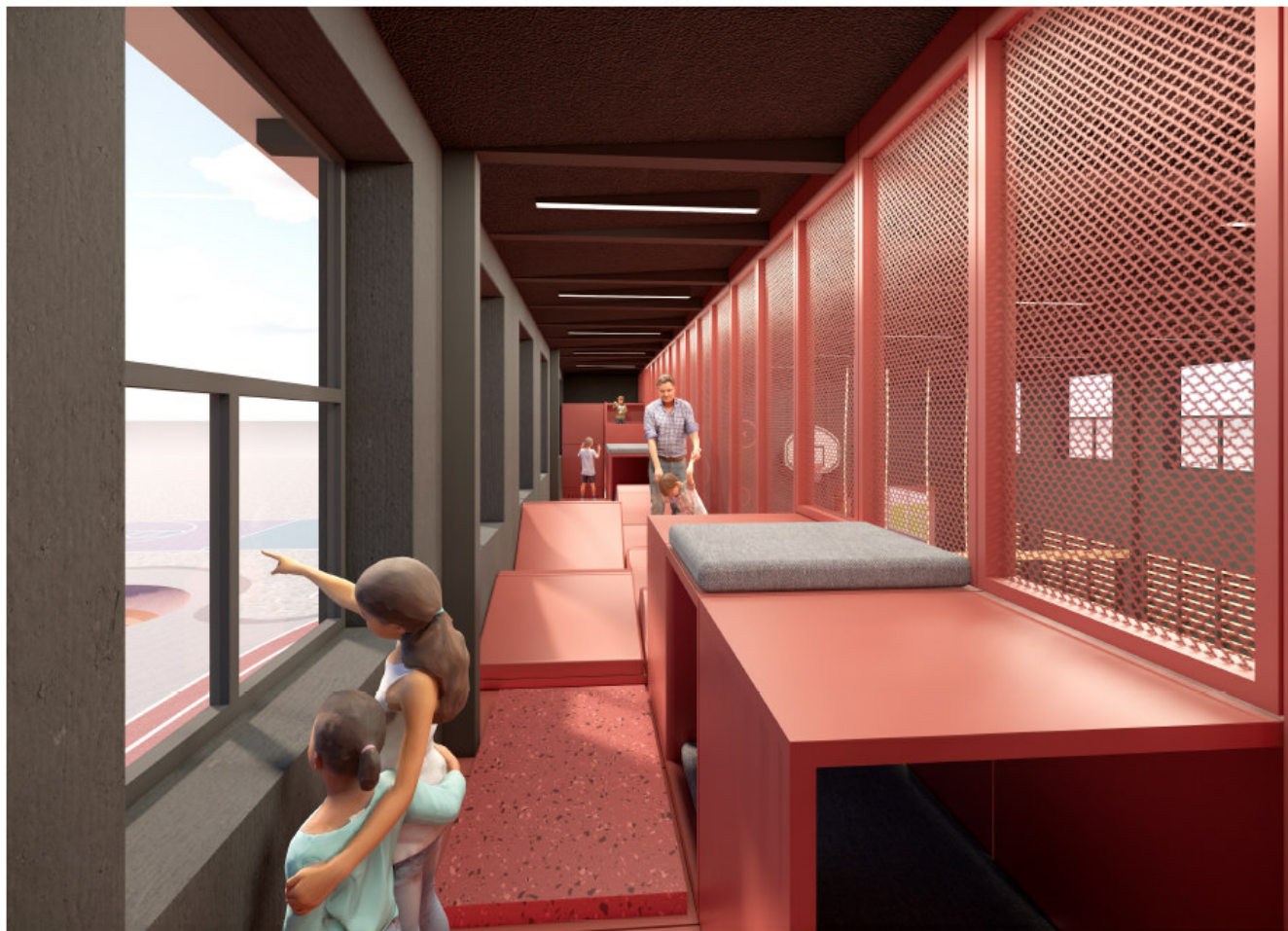
En opholdstrappe etableres foran gymnastiksalens nye åbning, "leg på streg" placeres på de store gule vægflader og i forbindelse med forskellige lege- og læringszoner. En variation af zoner etableres i skolegården: Ophold i 1m³ "huse", zone til Klatring og parkour, et område med halfpipe og bakker til løbehjul, løb og leg, en multibane der kombinerer basket og fodbold og et område kun til ophold. Fælles for alle nye zoner er, at der etableres ny belægning, som understøtter funktionen og farvesættes i forbindelse med den kunstneriske strategi. Imellem zoner bevares det eksisterende.

Løbebanen er det sammenbindende element i skolegården og den forbinder således skolen med byen, men også skolegården med bygningen. Den røde farvesætning fortsætter derfor ind i bygningen og er med til at iscenesætte den indre stemning.

Revitalisering af skolegården

Revitalisering af udearealerne og etablering af løbebanen igennem skolegården er en del af maximum scenariet. Den øvrige del af aktivitetsruten vil ikke være en del af dette projekt, men materialet forventes brugt til anden fondsansøgning i forbindelse med byens samlede udvikling.

BEVÆGELSESVÆGGEN



FRA DEN ØVERSTE DEL HAR MAN UDSIGT OG OVERBLIK OVER BÅDE SKOLEGÅRDEN OG GYMNASTIKSALEN

Bevægelsesvæggen

Væggen er opbygget af 1 m³ store kuber, der både skaber rum til de små vennegrupper og det uformelle fællesskab. På 1 m³ kan både små og store børn sidde og man kan således sidde og læse i en fordybelestime i undervisningen, opholde sig i fritiden med vennerne, lege gemmeleg eller klatre og kravle igennem, under og over.

Der er adgang fra begge sider af bevægelsesvæggen. Fra den ene side nærmest indgangen giver 50x50 cm kuber adgang til den øverste del af væggen, mens man fra den fjerne ende kan komme op via en trappe og således også sikrer adgang for en voksen, der evt. skal hente et mindre barn. I de to nederste meter fungerer nogle af kuberne som opbevaringsrum til mindre redskaber som bolde mv.

På den øverste del kan man gemme sig, hoppe over og under, tage en blød forhindringsbane, og kravle over et net. Herfra har man udsigt og overblik over både skolegården og gymnastiksalen. I den fjerne ende er en klatrevæg.

I midten indrammes åbningen mod skolegården. Heri tænkes elementerne som 50x50cm flytbare kuber, der kan bruges som opholdsområde i bevægelsesvæggen og ved fælles arrangementer flyttes ud som siddeelementer på gulvet. Herover er etableret hængende ribber, som kan bruges til at svinge sig i, til styrketræning og som forhindringsbane.